



клеточке в соответствии с приведёнными в бланке образцами.

1

Город Эспоо имеет географические координаты $60^{\circ}13'$ с. ш., $24^{\circ}49'$ в. д. Определите, на территории какого государства находится этот город. Для выполнения задания воспользуйтесь политической картой мира.

Ответ: _____ .

2

Расположите моря в порядке понижения в них солёности поверхностных вод (от наиболее высокой к наиболее низкой).

- 1) Северное
- 2) Красное
- 3) Средиземное

Запишите в таблицу полученную последовательность цифр.

--	--	--

3

Какие из следующих высказываний верны? Запишите в ответ цифры **в порядке возрастания**, под которыми они указаны.

- 1) Распашка склонов препятствует развитию водной эрозии почв.
- 2) На долю сельского хозяйства приходится значительная часть выбросов в атмосферу парниковых газов.
- 3) Осушение болот в верховьях рек приводит к их обмелению.
- 4) Создание крупных водохранилищ приводит к изменению климата соседних территорий.

Ответ: _____

4

Прочитайте приведённый ниже текст, в котором пропущен ряд слов. Выберите из предлагаемого списка слова (словосочетание), которые необходимо вставить на место пропусков.

Рельеф и микрорельеф, климат и микроклимат Куршской косы способствуют формированию здесь оригинальных природных _____ (А). Здесь есть и верховое болото, и еловые, сосновые, смешанные, широколиственные и мелколиственные леса, и небольшая степь, и прообраз песчаной пустыни — _____ (Б), где даже можно увидеть шары перекасти - поля, гонимые _____ (В).

Список слов:

- 1) ареал
- 2) ландшафт
- 3) дюна
- 4) морен
- 5) муссон
- 6) бриз

А	Б	В
---	---	---



Запишите в ответ цифры, расположив их в порядке, соответствующем буквам:

--	--	--

5

Какой из перечисленных городов расположен в пределах сейсмического пояса? Запишите в ответ цифру правильного ответа.

- 1) Сидней
- 2) Афины
- 3) Нью-Йорк
- 4) Мурманск

Ответ: __

6

Установите соответствие между явлением и параллелью, на которой оно наблюдается 24 июля: к каждому элементу первого столбца подберите соответствующий элемент из второго столбца.

ЯВЛЕНИЕ

ПАРАЛЛЕЛЬ

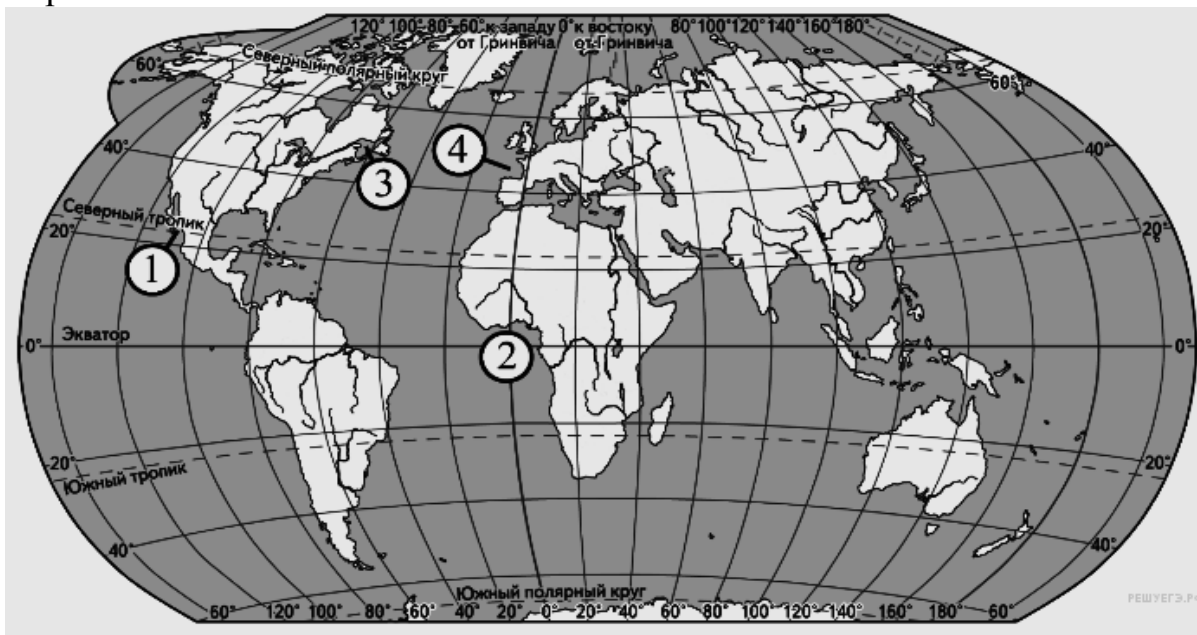
- | | |
|---------------------------------|-------------|
| А) полярный день | 1) 20° с.ш. |
| Б) полярная ночь | 2) 20° ю.ш. |
| В) зенитальное положение Солнца | 3) 80° с.ш. |
| | 4) 80° ю.ш. |

Запишите в ответ цифры, расположив их в порядке, соответствующем буквам:

А	Б	В

7

Установите соответствие между заливом Мирового океана и его обозначением на карте.



ЗАЛИВ

РАСПОЛОЖЕНИЕ НА КАРТЕ

- | | |
|-------------------|------|
| А) Калифорнийский | 1) 1 |
| Б) Св. Лаврентия | 2) 2 |



Запишите в таблицу выбранные цифры под соответствующими буквами

А	Б	В

11

Какие из утверждений об Индии верны? Запишите цифры, под которыми они указаны.

- 1) В структуре верующего населения Индии преобладают мусульмане.
- 2) Индия является федеративной республикой.
- 3) Индия входит в десятку крупнейших по площади стран мира.
- 4) В Индии показатель смертности населения превышает показатель рождаемости.

Ответ: _____.

12

Какие три из перечисленных городов России имеют наибольшую численность населения? Запишите в таблицу цифры *в порядке возрастания*, под которыми указаны эти города.

- 1) Комсомольск-на-Амуре
- 2) Белгород
- 3) Волгоград
- 4) Нижний Новгород
- 5) Санкт-Петербург
- 6) Оренбург

Ответ:

--	--	--

13

Основными факторами, лимитирующими развитие растениеводства в ПМР, являются:

- 1) сильные ливни
- 2) недостаточное увлажнение
- 3) короткий вегетационный период



- 4) низкое плодородие почв
- 5) сложный расчленённый рельеф
- 6) поздневесенние и раннеосенние заморозки

Запишите цифры, под которыми они указаны.

Ответ: _____.

14

Для какого района ПМР характерна наименьшая лесистость территории? Запишите цифру, под которой он указан.

- 1) Слободзейского
- 2) Григориопольского
- 3) Рыбницкого
- 4) Каменского

Ответ: _____

15

В каких из высказываний содержится информация об урбанизации? Запишите цифры, под которыми они указаны.

1) Значительная часть прироста населения США обеспечивается за счет переселенцев из других стран.

2) Одним из главных направлений современного развития Китая является формирование трех новых крупных мегалополисов.

3) В 1958 году доля городского населения России превысила 50%, а в настоящее время она составляет почти 3/4 всего населения страны.

4) Главная полоса расселения занимает около трети всей площади территории России, но на ее территории проживает более 90% населения

Ответ: _____

16

Какие из следующих выводов о тенденциях изменения объемов промышленного производства, сделанные на основе анализа данных приведённой ниже таблицы, верны? Запишите цифры, под которыми они указаны.

**Динамика объёмов промышленного производства
(в процентах к предыдущему году)**

Регион	2010 г.	2011 г.	2012 г.
Алтайский край	122,0	104,5	104,4
Республика Башкортостан	110,1	109,8	105,7
Московская область	113,8	110,6	109,1
Орловская область	118,9	107,6	102,9

1) Объемы промышленного производства в Алтайском крае ежегодно уменьшались в период с 2010 по 2012 г.



2) Объемы промышленного производства в Республике Башкортостан ежегодно возрастали в период с 2010 по 2012 г.

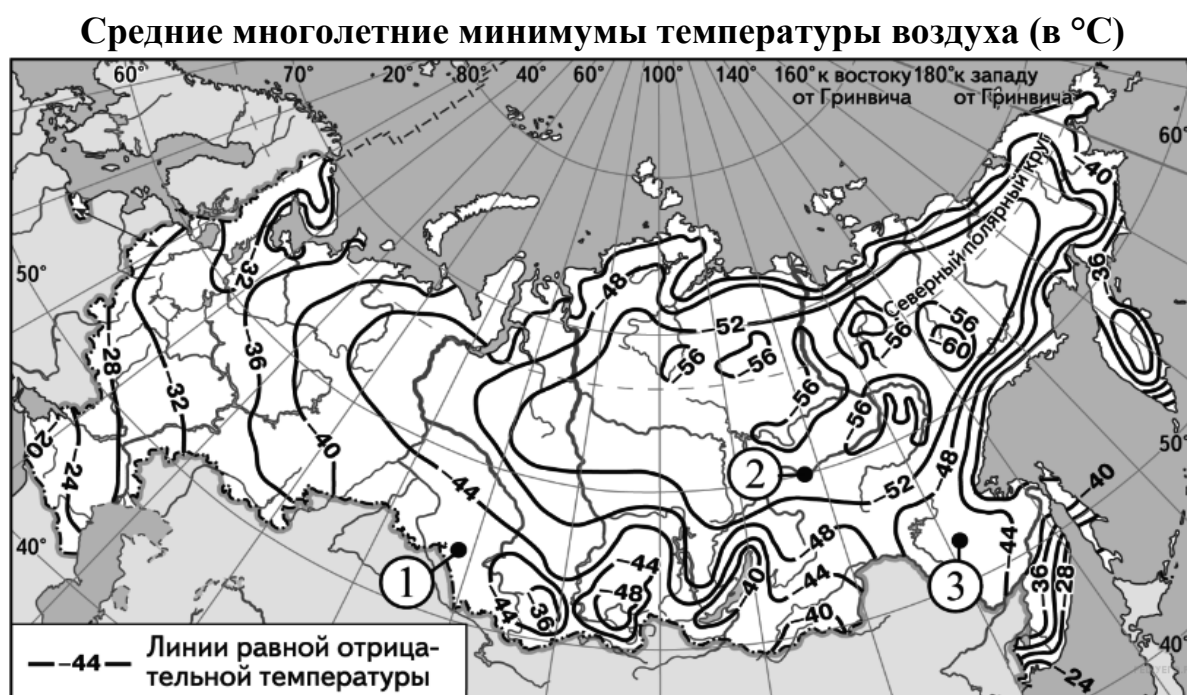
3) Объемы промышленного производства в Московской области ежегодно возрастали в период с 2010 по 2012 г.

4) Объемы промышленного производства в Орловской области ежегодно уменьшались в период с 2010 по 2012 г

Ответ: _____

17

С помощью карты сравните значения средних многолетних минимумов температуры воздуха в точках, обозначенных на карте цифрами 1, 2, 3. Расположите точки в порядке понижения температур.



Запишите в ответ получившуюся последовательность цифр.

Ответ:

18

Установите соответствие между страной и её столицей.

СТРАНА

СТОЛИЦА

А) Швеция

1) Осло

Б) Норвегия

2) Копенгаген

В) Португалия

3) Стокгольм

4) Лиссабон

Запишите в таблицу выбранные цифры под соответствующими буквами



А	Б	В

19

Какие три из перечисленных стран являются крупными производителями и экспортёрами бананов? Запишите ответ в виде последовательности цифр без пропусков и знаков препинания

- 1) Саудовская Аравия 2) Эквадор 3) Колумбия
4) Испания 5) Коста-Рика 6) Китай

Ответ: _____

20

В соответствии с Законом о возврате к «зимнему» времени с 26 октября 2014 года на территории РФ установлены 11 часовых зон. Исходным при исчислении местного времени часовых зон служит московское время – время II часовой зоны.

Номер часовой зоны	I	II	III	IV	V	VI	VII	VIII	IX	X	XI
Разница во времени между временем данной зоны и московским временем (в часах)	-1	0	+1	+2	+3	+4	+5	+6	+7	+8	+9

Самолёт вылетел из Уфы (IV часовая зона) в Москву (II часовая зона) в 9.00 по местному времени. Расчётное время в полёте 2 часа. Пользуясь данными таблицы, определите, сколько времени будет в Москве, когда самолёт приземлится. Ответ запишите цифрами.

Ответ: _____ ч.

21

Используя данные диаграммы, определите величину миграционного прироста населения Республики Северная Осетия - Алания в 2011 г. Ответ запишите в виде числа.

Распределение числа мигрантов по основным потокам передвижения, 2011 г. (тыс. человек)



Ответ: _____.

**22**

Расположите страны в порядке увеличения показателя ресурсобеспеченности. Укажите ответ в виде последовательности буквенных обозначений выбранных элементов без пробелов.

Страна	Ресурсы пресной воды, тыс. км ³	Численность населения, млн. чел.
А) Китай	2830	1331,1
Б) Боливия	622	9,9
В) Конго	832	3,7

Запишите в ответ получившуюся последовательность букв.

Ответ: _____.

23

Расположите перечисленные периоды геологической истории Земли в хронологическом порядке, начиная с самого раннего.

- 1) Палеогеновый
- 2) Триасовый
- 3) Ордовикский

Запишите в ответ получившуюся последовательность цифр.

Ответ: _____.

24

Определите страну по её краткому описанию.

Эта высокоразвитая страна по форме правления является конституционной монархией. По числу жителей входит в первую десятку стран мира. Однонациональное по составу население характеризуется высокой средней плотностью, самой высокой продолжительностью жизни в мире. В промышленности приоритетное развитие получили новейшие наукоемкие отрасли.

Ответ: _____.

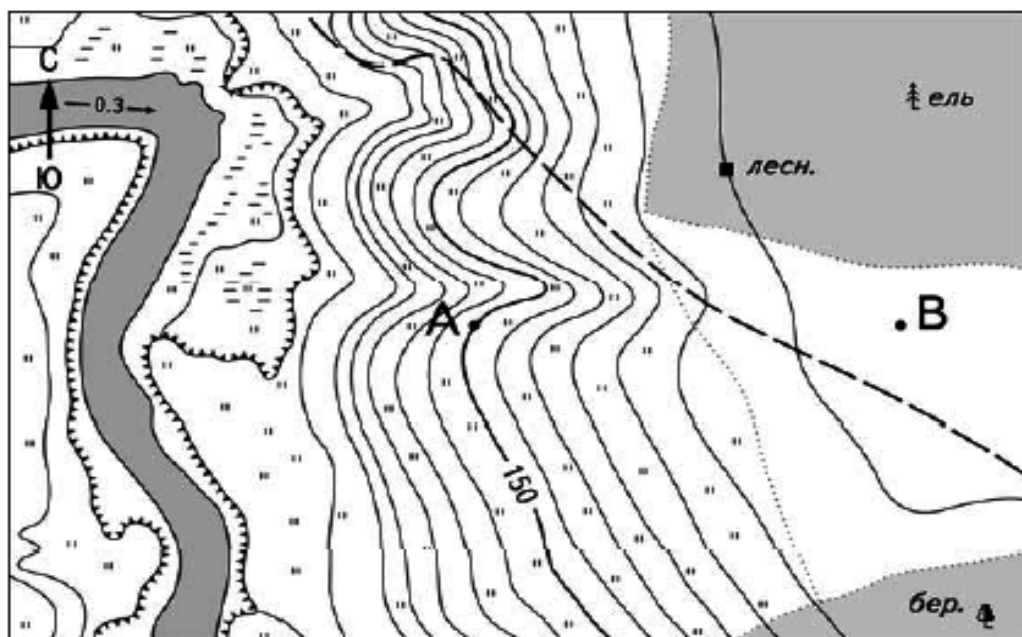
25

Определите населённый пункт ПМР по его краткому описанию.

В этом городе родился Л.С.Берг – учёный-энциклопедист, отец отечественного озёроведения; Е. К. Фёдоров – участник ряда арктических экспедиций, в том числе на дрейфующей станции «Северный Полюс – 1», крупный учёный в области геофизики и метеорологии. Город расположен правом берегу реки Днестр. На территории города расположен памятник архитектуры XVI века - крепость. Крепость эта была построена по проекту турецкого зодчего Мимара Коджи Синана.

Ответ: _____.

Задания 26, 27, 28 выполняются с использованием приведённого ниже фрагмента топографической карты.



Масштаб 1:10 000

В 1 см 100 м



РЕШУЕГЭ.РФ

Горизонтالي проведены через 5 метров

26

Определите по карте расстояние на местности по прямой от точки А до дома лесника. Полученный результат округлите до десятков метров. Ответ запишите в виде числа.

Ответ: _____.

27

Определите по карте азимут от точки В на точку А. Ответ запишите в виде числа.

Ответ: _____.

Не забудьте перенести все ответы в бланк ответов № 1 в соответствии с инструкцией по выполнению работы.

Часть 2

Для записи ответов на задания этой части (28-34) используйте БЛАНК ОТВЕТОВ № 2. Запишите сначала номер задания (28, 29 и т.д.), а затем развёрнутый ответ на него. Ответы записывайте чётко и разборчиво.

28

Постройте профиль рельефа местности по линии А — В. Для этого перенесите основу для построения профиля на бланк ответов № 2, используя горизонтальный масштаб — в 1 см 50 м и вертикальный масштаб — в 1 см 10 м. Укажите на профиле знаком «Х» положение полевой дороги.



29

Используя данные таблицы, объясните, почему за период с 1990 по 2010 г. доля лиц старше 65 лет в возрастной структуре населения Японии значительно увеличилась. Укажите две причины. Если Вы укажете более двух причин, оцениваться будут только две, указанные первыми.

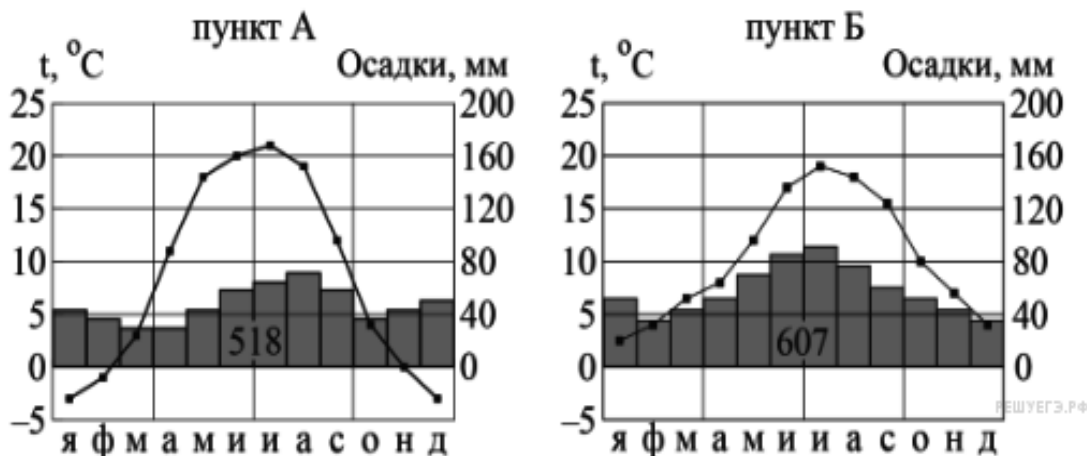
Демографические показатели Японии

Показатели	1990 г.	2010 г.
Численность населения, млн человек	123,5	127,0
Доля населения старше 65 лет, %	12	23
Рождаемость, ‰	10	7
Смертность, ‰	7	10
Сальдо миграций, ‰	0	0
Средняя продолжительность жизни, лет	78	83
Доля городского населения, %	78	86

30

На рисунке показаны климатограммы, составленные для пунктов А и Б, расположенных в зарубежной Европе примерно на одинаковой широте и одинаковой высоте над уровнем моря.

Годовой ход температуры и осадков





Определите, какой из этих пунктов расположен западнее. Для обоснования своего ответа приведите два довода. Если Вы приведёте более двух доводов, оцениваться будут только два, указанных первыми.

31

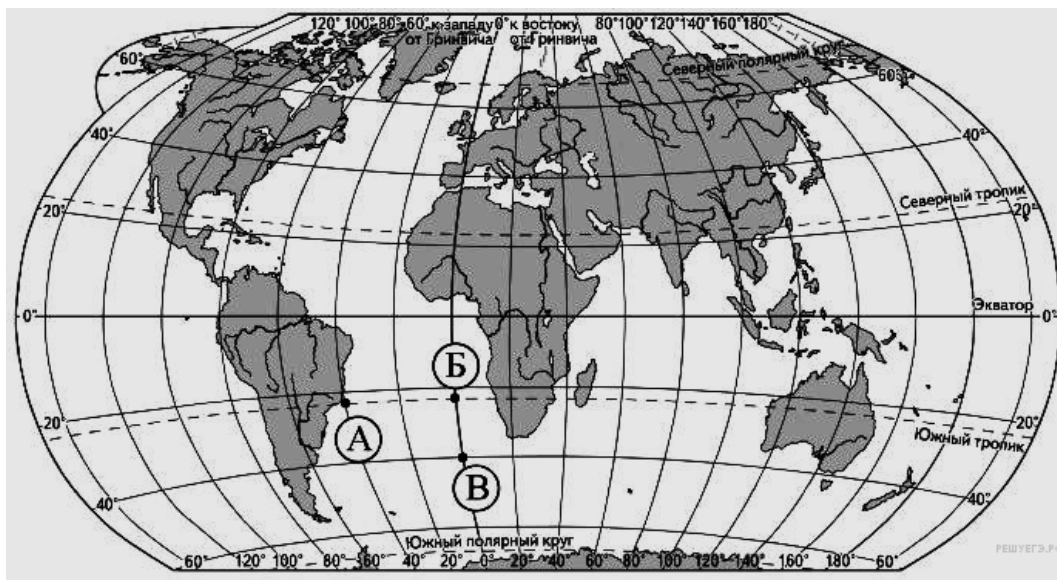
При оценке роли промышленности в экономике стран используют много показателей, среди которых доля городского населения в общей численности населения, доля промышленности в ВВП страны, доля экономически активного населения, занятого в промышленности. Используя данные таблицы, сравните по каждому из этих показателей Бруней и Мьянму. Предположите, в экономике, какой страны роль промышленности больше. Дайте развернутый ответ.

Социально-экономические показатели развития Брунея и Мьянмы

Страна	Численность населения, млн чел.	Городское население, тыс. чел.	Занятость экономически активного населения, %		
			Сельское хоз-во	Сфера услуг	Промышленность
Бруней	395	269	4,2	33	62,8
Мьянма	53414	17626	70	23	7

32

Определите, в какой из точек, обозначенных буквами на карте мира, 1 июля Солнце раньше (по времени Гринвичского меридиана) поднимется над горизонтом. Запишите обоснование Вашего ответа.



Задания 33, 34 выполняются с использованием приведённой ниже таблицы.

Численность и естественный прирост населения Воронежской области

Показатель	2012 г.	2013 г.	2014 г.
------------	---------	---------	---------



Численность постоянного населения на 1 января, человек	2 331 506	2 331 091	2 328 959
Среднегодовая численность населения, человек	2 331 298	2 329 668	2 330 053
Естественный прирост населения, человек, значение показателя за год	-11 081	-8447	-11 200

33

Используя данные таблицы, определите показатель естественного прироста населения (в %) в 2013 г. для Воронежской области. При расчетах используйте показатель среднегодовой численности населения. Запишите решение задачи. Полученный результат округлите до десятых долей промилле.

34

На численность населения субъектов Российской Федерации заметное влияние оказывают как естественное движение населения, так и миграции. Проанализировав данные таблицы, определите величину миграционного прироста (убыли) населения Воронежской области в 2013 г. Запишите решение.

